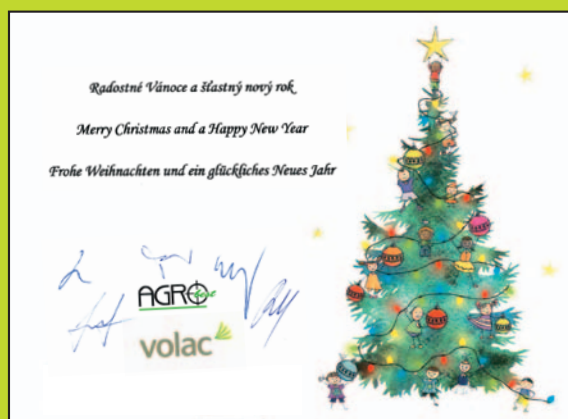


Vážení obchodní přátelé,  
Chtěl bych Vám touto cestou poděkovat za projevenou důvěru a spolupráci v uplynulém roce 2018 a zároveň bych Vám rád popřál hodně zdraví, štěstí a mnoho pracovních úspěchů v roce 2019.

Ing. Dalibor Mikyska  
Jednatel  
Volac Agro-Best spol. s r.o.



## V tomto čísle najdete

### Kvalitní výživa telat je pro Družstvo Agrobén Střelice rozhodující

DRUŽSTVO AGROBÉN STŘELICE vyznává filozofii tradičního zemědělství. Přispívá k tomu i struktura podniku, kdy se jedná o klasické družstvo s majetkovými podílňíky. Družstvo hospodaří na Olomoucku na 850 hektarech a osevni postup s vysokým zastoupením krmných plodin podporuje chov skotu v živočišné výrobě.

### Poľnohospodárske družstvo v Chynoranoch funguje jako prosperující rodinný podnik

POLNOHOSPODÁRSKÉ DRUŽSTVO v CHYNORANOCH hospodaří na 3 126 hektarech v kukuřičné oblasti v Trenčianském kraji. Úspěšné zemědělské družstvo má charakter stabilizovaného

rodinného podniku s vyváženým zastoupením živočišné a rostlinné produkce. Jedním z hlavních pilířů je tu chov skotu s produkcí mléka.

### V ZAS Nivnice je každý další rok v produkci mléka rekordní

ZEMĚDĚLSKÁ AKCIOVÁ SPOLEČNOST NIVNICE z okresu Uherské Hradiště již několik let po sobě dosahuje rekordně vysoké prodeje mléka, v roce 2017 přesáhly 10,84 milionu litrů, meziročně o 90 tisíc litrů více a o 1,6 milionu litrů více než v roce 2015. Strategickým cílem v živočišné výrobě je zde stabilizace stavu dojníc v počtu 970 až 980 kusů v dobré zdravotní kondici při udržení a mírném zlepšení složek mléka. Přičemž průměrné složky za rok 2017 činily 3,33 procenta bílkoviny a 3,82 procenta tuku.

### V ZP Keblov špičkový chov dojníc podporuje i úspěšnou rostlinku

Chov skotu s produkcí mléka patří v ZP KEBLOV, a.s. ke stěžejním programům. Je třeba zdůraznit, že hospodaření společnosti limituje ochranné pásmo II. stupně vodního zdroje nádrže Švihov na Želivce. Přesto tu živočišná a rostlinná výroba žijí v užitečné symbióze. Výsledkem jsou vysoká mléčná užitkovost a výnosy v rostlinné výrobě.

# Kvalitní výživa telat je pro Družstvo Agroben Střelice rozhodující

**DRUŽSTVO AGROBEN STŘELICE vyznává filozofii tradičního zemědělství. Přispívá k tomu i struktura podniku, kdy se jedná o klasické družstvo s majetkovými podílňiky. Družstvo hospodaří na Olomoucku na 850 hektarech a osevni postup s vysokým zastoupením krmných plodin podporuje chov skotu v živočišné výrobě.**



*Hlavní zootechnik pro chov skotu ZOPOSU Přestavky ing. Patrik Kameník při poradě s obchodní zástupkyní VOLAC AGRO-BESTU BĚSTOVICE ing. Lucii Rulfovou.*

Stádo 240 kusů krav holštýnského plemene Agroben chová ve volném stlaném ustájení na mléčné farmě Benkov. Mladý dobytek odchovává na farmě Střelice. Aktuální užitkovost dosahuje 11 000 litrů mléka, tedy 27 litru mléka na dojenou krávu/den, s obsahem tuku 3,60 procenta a bílkoviny 3,25 procenta. Somatické buňky se drží do 200 tis./ml mléka. Mléko po změně odběratele dodávají od roku 2017 k oboustranné spokojenosti do mlékárny Miltra v Městečku Trnávka na Svitavsku. Aktuální realizační cena za září 2018 činila 8,20 Kč za litr dodaného mléka.

Krávy tu dojí dvakrát denně v rybinové dojárně 2 x 5 od firmy Gascoigne Melotte. Hodně si pochvalují instalaci dojící jednotky BouMatic s kompletní počítačovou evidencí.

## Telata na HEIFERLACU a ENERLACU

S VOLACEM AGRO-BEST BĚSTOVICE družstvo spolupracuje ve výživě telat. Pět dnů po narození napájí telata mlezivem. Od šestého dne věku telata přecházejí na sušenou mléčnou náhražku HEIFERLAC od VOLACU, dostávají dvakrát denně po třech litrech nápoje. Současně už mají telata k dispozici starter ad libitum. Po třech týdnech z HEIFERLACU přecházejí telata na běstovický

se plynule snižuje do odstavu v 60 dnech stáří. Telata po narození odchovávají v plastových boudách na farmě Benkov do tří týdnů věku, poté přecházejí do teletníku na farmě Střelice, kde je k dispozici krmný automat.

„S běstovickými náhražkami ve výživě telat, které věnujeme zvýšenou pozornost, jsme plně spokojeni. Úhyny telat téměř neznáme, zdravotní stav odchovaných telat i jalovic je velmi dobrý. Přírůstky u jalovic do 12 měsíců se pohybují mezi 0,9 až 1 kilogramem na kus a den,“ dělí se o zkušenost hlavní zootechnik Karel Havlíček. Býčky tu neodchovávají a ve třech měsících věku jsou určeni na prodej.

## Sedm krmných dávek pro krávy

Pro výživu krav v Agrobenu sestávají celkem sedm krmných dávek. „Tento systém nám vyhovuje. Samostatné dávky máme pro krávy na vrcholu laktace, dále na konci laktace, rozdoj, v přípravě na porod, suchostojné, březí jalovice a jalovice do 12 měsíců,“ vypočítává zootechnik Havlíček.

Krmná dávka pro krávy na TOP laktaci (35 l/den) obsahuje 15 kg kukuřičné siláže, 12 kg vojtěškové senáže, 1,80 kg slámy, 8 kg jádra (směs), 1,40 kg řepky, 2,50 kg sóji, 0,40 kg chráněného tuku, 0,45 glycerolu, 0,25 kg vápence, 0,10 kg

ENERLAC v dávce osm litrů na den, který opět doplňuje starter ad libitum. Množství nápoje







sody, 0,10 kg krmné soli a 0,17 kg minerálního premixu.

Jalovice ve Střelcích poprvé připouštějí ve 13 měsících, průměr zabřezávání u všech jalovic dosahují 55 procent, u všech krav 41 procent. Servis perioda činí 110 dnů a interval 65 dnů.

V živočišné výrobě v Agrobenu pracuje devět lidí v provozu a dva zootechnici.

Tradiční osevní postup v družstvu po pádu cukrovary v Němčicích na Hané opustila cukrovka. Kromě ozimé řepky a sladovnického ječmenu tu jako speciální plodinu pěstují proso pro drobné chovatele. Výrazné zastoupení pro potřeby živočišné výroby mají krmné plodiny – vojtěška a kukuřice.





# Poľnohospodárske družstvo v Chynoranoch funguje jako prosperující rodinný podnik

**POL'NOHOSPODÁRSKÉ DRUŽSTVO v CHYNORANOCH hospodaří na 3 126 hektarech v kukuřičné oblasti v Trenčianském kraji. Úspěšné zemědělské družstvo má charakter stabilizovaného rodinného podniku s vyváženým zastoupením živočišné a rostlinné produkce. Jedním z hlavních pilířů je tu chov skotu s produkcí mléka.**



V PD Chynorany chovají na dvou střediskách 880 kusů krav holštýnského plemene s průměrnou užitkovostí 24,5 litru mléka na kus a den. Kvalitní mléko s obsahem tuku 4,09 procenta, bílkoviny 3,45 procenta a průměrem somatických buněk 175 tis./ml dodávají do Mlékárny Milsy Bánovce nad Bebravou. Realizační cena podpořená obsahem bílkoviny v září 2018 činila 0,33 eura za litr, v přepočtu 8,45 Kč za litr prodaného mléka (při kurzu 25,60 Kč/euro). Krávy dojí dvakrát denně v rybinové dojárně 2x12 DeLaval.

## **ENERLAC zlepšil zdravotní stav**

S VOLACEM AGRO-BEST BĚSTOVICE družstvo spolupracuje ve výživě telat. „Mlezivo podá-

váme telatům od narození do čtyř dnů věku. První nápoj se snažíme dát do dvou hodin od otelení. Podáváme pouze nejkvalitnější mlezivo, které si kontrolujeme hustoměrem. Pokud nám nestačí mlezivo, máme k dispozici zamražené kvalitní mlezivo. Kvalitu napájení si ještě prověřujeme měřením protilátek z krevního séra, které nám stanovuje náš veterinární doktor. Když zjistíme u některého telete nižší hodnoty než 50, tak mu podáváme pastu Kolostran a monitorujeme ho,“ říká zootechnik střediska Chynorany ing. Róbert Šmatlák.

„Mléčnou náhražku ENERLAC od VOLACU dáváme telatům od pátého dne života. Napájíme je mléčným taxíkem a mléko ohříváme

na 42 stupňů Celsia. Výhodou mléčného taxíku je, že dávky jsou přesné při každém krmení a mají konstantní teplotu. Mladší kategorie do věku jednoho měsíce napájíme dvakrát denně po dvou litrech. Po jednom měsíci zvyšujeme dávku na tři litry, opět dvakrát denně. První krmení se uskutečňuje v 6,30 hodin, druhé v 15 hodin. Mísící poměr voda-sušené mléko máme 1:7. Od 10 dne přidáváme kalibrovaný startér,“ popisuje praxi ing. Šmatlák. Telata z individuálních plastových bud odstavují ve věku 60 až 70 dnů tak, aby najednou odstavili skupinu sedmi až deseti zvířat. Dávají je do velkých bud, kde jsou ve skupině čtyř až pěti telat. Ve velkých boudách se jim podává čistá voda, kalibrovaný startér a objemné krmivo. Po třech měsících jdou telata na druhé středisko do Noroviec a vracejí se zpět jako vysokobřeží jalovice.

## **Efekt statisticky sledují**

„Přemýšlíme se zástupcem VOLACU ing. Jánem Reitem, že do jednoho měsíce věku budeme podávat ještě vyšší třídu mléka než je ENERLAC, které bude mít ještě větší vliv na vitalitu telat. O krmení ENERLACEM si vedeme statistiku, která v tabulce sleduje rozhodující ukazatele,“ dodává zootechnik.



„Běstovický ENERLAC krmíme od ledna 2017. Sušené mléko se nám líbí, protože se dobře rozpouští, nesedimentuje a má velmi dobrou kvalitu. Telata jsou zdravá, mají dobrý tělesný rámec a lesklou srst. Tato náhražka nám zlepšuje zdravotní stav zvířat. Z tabulky je patrné, že se výrazně snížilo procento úhynu telat. Snížil se nám i výskyt průjmů a tím i množství užívaných veterinárních léčiv. Telata jsou tělesně vyrovnaná, nezaostávají v růstu a efekt je vidět i na zvýšení denního přírůstku





na průměrných 0,812 kilogramu na kus a den,“ shrnuje zkušenosti z odchovu ing. Šmatlák.

### Reprodukce a krmné dávky

Jalovice v Chynoranech poprvé zapouštějí ve 13 měsících, telí ve 24 měsících věku. Zabřezávání po první inseminaci dosahují 49

vypočítává hlavní zootechnik ing. Andrej Petruš.

Suchostojné a krávy před otelením chovají ve slámou stlaných stájích, produkční dojnice ve stájích s gumovými matracemi. Odpad putuje do bioplynové stanice v Chynoranech (1 MW, v provozu od roku 2010).

Rok	Priemerné stavy	Priemerná užiteľnosť v g/deň	Ťhyn zvierat (ks)	%
2014	525	749	46	8,76
2015	485	739	35	7,22
2016	509	730	30	5,89
2017	478	828	25	5,2
2018 (do 30. 6.)	250	820	8	3,2

procent, po všech inseminacích 55 procent. Zabřezávání u krav po 1. inseminaci 32,5 procenta, po všech inseminacích 34 procent. Mezidobí činí 424 dnů, servis perioda 121,6 dne a interval 65 dnů.

„Ve výživě dojnic sestavujeme čtyři krmné dávky. Dvě pro produkční skupiny, další pro suchostojné krávy a krávy před otelením. Dávka pro TOP skupinu s dojívností 35 litrů na kus a den obsahuje 21 kg kukuřičné siláže, 15 kg vojtěšky, 6 kg čerstvých cukrovarnických řízků, 4 kg CCM kukuřice a 1 kg sena,“



Živočišnou výrobu doplňuje chov 350 matek prasnic, s průměrným počtem odchovaných 22,5 selat na prasnici a přírůstkem ve výkrmu 0,745 kg na kus a den. Část produkce vepřového masa zpracovávají na vlastních jatkách.

### Rostlinka bojuje se suchem

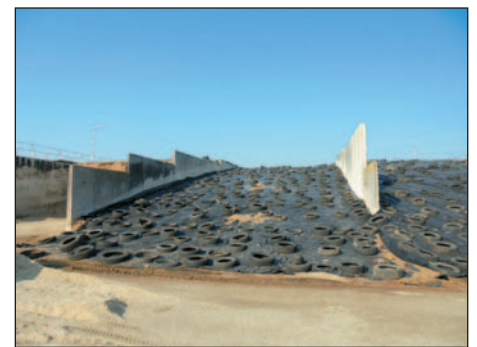
„Výsledky v naší rostlinné výrobě již po dva roky za sebou negativně ovlivňuje nedostatek srážek. Rok 2017 byl u nás nejteplejším rokem od počátku sledování, které začalo v roce 1951. Hospodaříme v kukuřičné oblasti s nadmořskou výškou 178 metrů nad mořem. Dlouhodobý roční srážkový průměr se zde pohybuje v intervalu 420 až 460 milimetrů vody. V roce 2017 u nás spadlo v úhrnu za rok 337 milimetrů srážek, deficit tedy představoval více než 100 milimetrů. Problémy se srážkami pokračují i letos. Buď je výrazné sucho nebo velký příděl přijde v nevhodnou dobu. V dubnu 2018 u nás spadlo pouze 18 milimetrů srážek, v červnu pak 90 milimetrů a v srpnu 100 milimetrů, což se v červnu negativně projevilo na poléhání porostů a v srpnu na cuker-

natosti u cukrovky,“ říká hlavní agronomka ing. Alena Gubánová.

Družstvo v Chynoranech hospodaří na 3 126 hektarech zemědělské půdy, z toho 3 102 orné. Trvalé travní porosty má 24 hektarech. Na 800 hektarech pěstují kukuřici, z toho na 225 ha na zrno, zbytek je na siláž a pro potřeby BPS. Nejvíce zastoupenou plodinou v osevním postupu je s 876 ha ozimá pšenice, v roce 2018 s výnosem 6,62 t/ha. Ozimou řepku pěstují na 410 ha (4,15 t/ha) jarní ječmen na 245 ha (5,39 t/ha), cukrovku na 151 ha (65 t/ha), hrách na 80 ha (2 t/ha), ozimý ječmen na 78 ha (5,21 t/ha) a na 12 ha oves do směsi pro telata. Agronomickou reakcí na nedostatek vláhy v posledních letech je originální zkouška ozimého hrachu na 54 hektarech.

### Pouze řepka drží výnos

Při srovnání průměru výnosů za posledních pět let, pouze ozimá řepka nevykázala v roce 2018 výpadek ve výnosech, výnos byl oproti průměru dokonce o 0,15 t/ha vyšší. Jinak proti pětiletému průměru 7,2 t/ha dosáhla ozimá pšenice výnos 80 % průměru, jarní ječmen 88 % (průměr 6,1 t/ha), ozimý ječmen 80 % (průměr 6,5 t/ha) a jarní hrách jen 47 %



(průměr 3,8 t/ha).

„Máme stabilizovaný počet 113 zaměstnanců, z toho 40 lidí pracuje v rostlinné a 62 v živočišné výrobě. O práci u nás je zájem a nouzi o zaměstnance dosud nemáme. Výhodou je, že v našem družstvu pracují například celé generace rodin s dědičným vztahem k zemědělství. Dobrá ekonomika družstva se odráží i na platech, průměrná mzda v roce 2017 u nás dosáhla 1 158 eur,“ zakončuje představení PD Chynorany ing. Gubánová.



# Zdravá telata díky CELMANAXU

## CELMANAX™

Problémy se zdravím telat se vyskytují i v těch nejlépe řízených farmách. Chovatelé se stále víc učí jak lépe připravit imunitní systém telete, aby pomohli této nejvíce ohrožené skupině čelit zdravotním rizikům.

**Rafinované funkční sacharidy (RFC)** mohou pomoci zajistit zdravý základ a pomáhat zlepšit zdraví a výkon telete. RFC jsou komponenty získané z kvasinkových buněk (*S. cerevisiae*) za použití specifických enzymů během výrobního procesu. Tato enzymatická hydrolyzáza poskytuje **MOS (mannanové oligosacharidy), (1,3-1,6) beta-glukany a D-manózu**.

Tyto sloučeniny jsou přirozeně přítomny ve všech kvasinkových buňkách, ale nejsou snadno biologicky dostupné. Způsob zpracování používaný pro úpravu kvasinkových buněk ovlivňuje velikost a strukturu těchto uvolněných složek, což zase ovlivňuje biologickou dostupnost a funkčnost. Výzkumy ukazují, že každá RFC má specifický způsob působení a účinek při podávání zvířatům.

### Zdravotní benefity

Vzhledem k tomu, že se mohou kdykoli vyskytnout problémy v oblasti zdraví a produkce, přidání RFC do mléka nebo náhražky mléka od narození – a během životního cyklu zvířete – může pomoci zlepšit funkci imunitního systému nepřímo tím, že ho připraví na kritické situace a přímo tím, že poskytne obranný mechanismus proti patogenním bakteriím, kterým je zvíře vystaveno.

Víme, že rané průjemy u telat jsou příčinou více než 50 procent úhynů mláďat a že se převážně

vyskytují v prvních 21 dnech života. Proto je správná hygiena a podávání správné dávky RFC od prvního dne věku rozhodující pro snížení výskytu průjmů u telat.

Vzhledem k tomu, že je obtížné předpovědět incidenci patogenů, krmení RFC může poskytnout počáteční obranu při jejich výskytu.

RFC byly prokázány jako účinné při podávání nejmladším telatům proti průjmům způsobených *Cryptosporidium parvum*. Bylo rovněž prokázáno, že RFC mají aktivitu proti *Eimerii*, dalšímu organismu způsobujícímu průjemy, jakož i proti různým typům (serovarům) *E. coli* a *Salmonella enterica*. Jedná se o patogeny, které nejčastěji průjem způsobují.

RFCs se vážou na receptory *Cryptosporidium* protozoa (a další patogeny) a zabraňují jim připojit se k střevní stěně a způsobit onemocnění. Organismy pak neškodně procházejí trávicím systémem a vylučují se z těla ven. Patogeny zůstávají deaktivovány, přerušují se jejich životní cyklus a snižuje se pravděpodobnost reinfekce.

Vzhledem k tomu, že se patogeny nacházejí v každém prostředí, je třeba zaměřit se právě na odchov telat, která jsou pro profit stáda klíčová. To znamená, zaměřit se na hygienu ustájení, krmení a také na zdraví střev aby zvířata mohla lépe bojovat s infekcemi, když přicházejí do kontaktu s patogeny.

### Růstové benefity

RFC nabízejí další výhody. Jelikož telata jsou zdravější, mohou využít svou energii na růst.

Vzhledem k tomu, že RFC odstraňují problémy s imunitním systémem, je k dispozici větší množství energie pro získání hmotnosti a velikosti těla a tato energie se nespotřebovává v imunitním systému pro boj s patogenní infekcí, potažmo s průjmy.

Výsledkem je, že multifunkční charakter RFC (snížení účinků škodlivých patogenů i toxinů v krmivech) synergicky pomáhá tělu rozdělit energii na růst.

To vše může vést ke zlepšení růstu a výkonnosti telat. Nabízí se tak vynikající nástroj pro posílení zdraví telat a jejich následné produktivity.

**Zvažte CELMANAX jako prostředek, který zvyšuje imunitu telat a poskytuje řadu benefitů – pro zdraví zvířat, zvýšenou výkonnost a zvýšenou produktivitu.**

Chcete-li se dozvědět více o RFC, navštivte [AHAnimalnutrition.com](http://AHAnimalnutrition.com).

Zdroj: Dr. Gene Boomer, DVM, Technical Services Manager—Ruminant, Arm & Hammer Animal Nutrition

Ing Lucie Rulfová

### Minimální doporučená krmná dávka:

	Krmná dávka v g na kus a den				
	suché a tranzitní krávy	krávy v laktaci	telata mléčné obd.	telata na starteru	jalovice
CELMANAX	56	28		7	14
CELMANAX SCP	6	3	1	1	2
CELMANAX Liquid	28	14	8	8	10

Pro více informací kontaktujte vašeho výživového poradce.



**ANIMALS FIRST.  
PRODUCTIVITY ALWAYS.**

Volac Wilmar uvedl na trh nové krmné aditivum z „Megalac rodiny“ doplňků chráněných tuků – Mega-Max!

Je navržen tak, aby splňoval požadavky dojníc během laktace. Mega-Max zvláště nabízí benefity v první fázi laktace a je formulován jako víceúčelový krmný doplněk.

Mega-Max je inovativní produkt obsahující specifické složení mastných kyselin podložené nedávnými výzkumy v USA.

„Výzkum podstaty a funkce jednotlivých mastných kyselin, stavebních jednotek tuků, posunul pohled na používání těchto látek v krmných aditivech pro dojnice a na potřebu vzážit typ doplňku, který používáme,“ říká Richard Kirkland, specialista na výživu skotu ze společnosti Volac Wilmar. „Tyto poznatky nám umožnily vyvinout Mega-Max, který obsahuje jedinečný poměr C16: 0 a C18: 1. Tyto mastné kyseliny nejlépe vyhovují požadavkům na mléčnou produkci a tělesnou kondici.“

Palmitová (C16: 0) mastná kyselina zvyšuje produkci mléčného tuku, zatímco olejová mastná kyselina (C 18:1) pomáhá udržet skóre tělesné kondice. Podle studií na Michiganské státní univerzitě je poměr těchto dvou mastných kyselin klíčovým faktorem při výběru správného tukového doplňku.

Podle studií na Crichton Royal Farm společnosti SRUC ve Velké Británii krmení přípravku Mega-Max na začátku laktace zvyšuje produkci mléka o 1,6 litru denně a také výrazně zvyšuje množství mléčného tuku. V dalších fázích laktace Mega-Max prostřednictvím C16: 0 pomáhá zvednout procento tuku v mléce zatímco kyselina C 18:1 hraje klíčovou roli při zlepšení stravitelnosti tuků, a reprodukčních ukazatelů.

## Jak krmit Mega-Max

Mega-Max může být míchán s ostatními komponenty krmné dávky, může být součástí TMR i granulí.

## Krmná dávka:

Druh	g / kus / den
Krávy v laktaci	300 – 800
Skot výkrm	150 – 300
Ovce	50 – 100
Kozy	50 – 100

## Proč krmit tuky?

Chcete maximalizovat svůj zisk? Správný druh zkrmovaného tuku může zlepšit zdraví a produktivitu stáda. Krmíte správné množství tuku?

Tuk je nezbytnou živinou v každé krmné dávce a je důležité si uvědomit, že pro vaše krávy je nezbytný. Podstatné je, že tuk může pomoci zvýšit ziskovost vašeho stáda i jeho pohodu. Je to základní živina, která podporuje všechny druhy biologických funkcí – od reprodukce až po produkci mléka.

## Bezkonkurenční dodávky energie pro produkci mléka

– tuk má nejvyšší energetickou hodnotu ze všech živin, má přibližně 2,5 x více energie než obiloviny. To z něj dělá obzvláště cenný zdroj, zvláště, když poptávka po energii je vysoká. Zejména dojnice potřebují spoustu energie k udržení vysoké produkce mléka. Krmný tuk je neuvěřitelně účinný způsob, jak splnit tyto zvýšené požadavky na energii.

## Vliv na reprodukci

– plodnost klesá o zhruba 10% za každého 0,5 bodu v bodovém skóre hodnocení kondice. Energetická hodnota tuku z něj činí klíčový makronutrient, která pomáhá obnovit tělesnou kondici. O tuku je také známo, že zvyšuje progesteron – hormon, který hraje důležitou roli při usnadnění zabřezávání. Výzkumy také poukazují, že některé tuky mohou zlepšit kvalitu vajíček při ovulaci.

## Snížení tepelného stresu

– jelikož krávy přeměňují krmivo na energii, vytvářejí vnitřní teplo a zejména v letním období to může znamenat riziko tepleného stresu. Tuk produkuje podstatně méně tepla než všechny ostatní zdroje energie a poskytuje ochranu proti tepelnému stresu na základě výživy.

## Kolik tuku krmíte?

Vodítkem může být pravidlo: 15–20 % metabolizovatelné energie v krmné dávce dojnice by mělo pocházet z tuku. Základní dávky koncentráty obvykle obsahují asi 3 až 3,5% tuku v sušině, ale vysoce produkční dojnice mohou vyžadovat i 6 až 8 % tuku v sušině. Obecně platí, že množství tuku v krmivu by mělo odpovídat

množství tuku, které kráva produkuje ve svém mléce (pokud je tělesná kondice stabilní).

Ale pozor.

Tuky ve většině krmných složek se rozkládají v bacheru a mohou způsobit olejovou povlak, která pokrývá vláknu v bacheru a zabraňuje tomu, aby jí bacherové bakterie zpracovaly.

Zkrmování diet s obsahem více než 3–5 % tuku v sušině může negativně ovlivnit zdraví krávy a tudíž váš profit.

## Jak udržet zdravý bacher a využít tuk k maximalizaci svých zisků?

Pochopení nutričních výhod tuků pomůže udržet zdraví vašich krav a zároveň zvýšit profit vašeho stáda. Aby bylo dosaženo nejlepších výsledků, je důležité nabídnout správné tuky ve správný čas.

Nejjednodušší způsob, jak to udělat, je nabízet konkrétní doplňky tuků chráněných před rozkladem v bacheru.

Volac Wilmar má řadu jedinečně formulovaných doplňků chráněných tuků. Obsahují vysoké koncentrace důležitých mastných kyselin, jako je kyselina palmitová, kyselina olejová a kyselina linolenová. Pokud se správně používají, mohou přinést vašemu stádu mnoho benefitů:

- více mléka
- vyšší procento tuku v mléce
- lepší kvalita ovulovaných vajíček
- zvýšená pravděpodobnost přežití embrya

Ing Lucie Rulfová





# V ZAS Nivnice je každý další rok v produkci mléka rekordní

**ZEMĚDĚLSKÁ AKCIOVÁ SPOLEČNOST NIVNICE z okresu Uherské Hradiště již několik let po sobě dosahuje rekordně vysoké prodeje mléka, v roce 2017 přesáhly 10,84 milionu litrů, meziročně o 90 tisíc litrů více a o 1,6 milionu litrů více než v roce 2015. Strategickým cílem v živočišné výrobě je zde stabilizace stavu dojnic v počtu 970 až 980 kusů v dobré zdravotní kondici při udržení a mírném zlepšení složek mléka. Přičemž průměrné složky za rok 2017 činily 3,33 procenta bílkoviny a 3,82 procenta tuku.**



Zootechnik ZAS Nivnice Zdeněk Bumbálek při konzultaci s obchodním zástupcem VOLAC AGRO-BESTU BĚSTOVICE ing. Petrem Janečkem.

V září 2018 dosahovali u stáda 980 kusů krav holštýnského plemene užitkovost 11 543 litrů mléka, s obsahem tuku 3,82 procenta a bílkoviny 3,25 procenta. Somatické buňky udržují pod hranicí 200 tis./ml mléka. Celková roční dodávka mléka do Olmy Olomouc by měla činit 11 milionů litrů mléka. V září mléko prodávali za 8,53 Kč za litr, za prvních devět měsíců roku 2018 v průměru za 8,46 Kč za litr mléka.

## **CELMANAX a BLOSSOM pro telata**

Ve výživě telat mají zařazeny produkty od VOLAC AGRO-BESTU BĚSTOVICE. „Telata po narození dostávají třikrát po dvou hodinách dávku dvou



litrů mleziva. Na mlezivu jsou telata do pěti dnů po narození, od šestého dne do odstavy přecházejí na běstovické sušené mléko BLOSSOM.



„Napájíme třikrát denně. Telata odstavujeme ve dvou měsících věku při hmotnosti 82 až 88 kilogramů, průměrný přírůstek v tomto období odchovu máme 0,9 kilogramu na kus a den. Do dvou měsíců stáří telatům přidáváme tekutý CELMANAX od VOLACU, pak ještě tři týdny pevný CELMANAX do startéru. S doplňkem jsme spokojeni a výrazně podporuje bezproblémový odchov telat a jejich velmi dobrý zdravotní stav,“ popisuje chov telat zootechnik Karel Straňák.

Jalovice zapouštějí od stáří 13 měsíců, rozhodující kritérium je výška 135 centimetrů v kříži jalovice. Zabřezávání po první inseminaci jalovic dosahují 65 procent.

Díky dobrému zdravotnímu stavu úspěšně prodávají vysokobřezí jalovice. V roce 2017 se konkrétně jednalo o 127 kusů při tržbách ve výši více než 4,42 milionu korun.

## **BIOCHLOR a MEGALAC pro krávy**

Pro výživu krav sestavují v ZAS Nivnice čtyři krmné dávky – pro suchostojné krávy, před porodem, vrchol a konec laktace. „Dávka pro vrchol laktace obsahuje 40 až 45 kg objemných krmiv, z toho 25 kg siláže, 10 až 12 kg senáže, 6 až 8 kg GPS. Dále 11 kg jaderných krmiv, včetně 0,25 kg běstovického MEGALACU. Krávám v pří-





pravě na porod přidáváme 0,5 kg BIOCHLORU od VOLACU. Pozorujeme přitom výrazný efekt na zdravotní stav krav,“ říká zootechnik Zdeněk Bumbálek.

„Do odchovu skotu investujeme neustále. V roce 2017 jsme pořídili chladicí nádrž na mléko, stájové ventilátory, propojovací hadice a systém řízení stáda skotu Ovalert, který se nám výrazně osvědčil. Kromě toho jsme z bývalého teletníku zrekonstruovali a přistavěli stáj pro 80 kusů mladých jalovic. Do základního stáda bylo zařazeno 221 kusů vysokobřezích jalovic v celkové částce zhruba 6,5 milionu korun,“ dodává zootechnik.

V živočišné výrobě v Nivnici pracuje dohromady 25 lidí, pro její potřeby slouží 1 200 podnikových hektarů.



V rostlinné výrobě má nejvyšší zastoupení ozimá pšenice, kterou pěstují na 600 hektarech, a kukuřice na siláž na více než 510 hektarech. Vysoký podíl mají i vojtěška (430 ha) a trvalé travní porosty (160 ha). Osévané plochy doplňují řepka ozimá (85 ha), jarní ječmen (110 ha), ozimý ječmen na GPS (110 ha), ozimé žito na senáž (80 ha) a ozimé triticales na GPS (50 ha).

ZAS Nivnice si dlouhodobě udržuje velmi dobré ekonomické výsledky. V roce 2017 dosáhla společnosti zisku. Celkové tržby činily téměř 122 milionů korun.





# V ZP Keblov špičkový chov dojnic podporuje i úspěšnou rostlinku

**Chov skotu s produkcí mléka patří v ZP KEBLOV, a.s. ke stěžejním programům. Je třeba zdůraznit, že hospodaření společnosti limituje ochranné pásmo II. stupně vodního zdroje nádrže Švihov na Želivce. Přesto tu živočišná a rostlinná výroba žijí v užitečné symbióze. Výsledkem jsou vysoká mléčná užitkovost a výnosy v rostlinné výrobě.**



Zootechnička ZP Keblov ing. Iveta Martínková

ZP Keblov, a.s. je dceřinou společností v rámci agrobyznysu široce zaměřeného holdingu RABBIT, a.s.

„Aktuálně chováme stádo 325 kusů krav holštýnského plemene, které jsme si od roku 1995 postupně vychovali převodným křížením z českých strakatých krav. Výhradně užíváme americkou genetiku a nyní už jsme ve stádě na stavu holštýn 100,“ říká zootechnička ing. Iveta Martínková.

Pochlubit se tu mohou užitkovostí 11 300 litrů mléka, s obsahem tuku 3,60 procenta a bílkoviny 3,45 procenta. Somatické buňky se pohybují mezi 150 až 160 tis./ml mléka. Mléko dodávají přes Mlékařské hospodářské družstvo Střední Čechy do Mlékárny Pragolaktos, a.s. Denní dodávka činí 10 200 litrů mléka, v září 2018 s realizační cenou 8,20 Kč za litr mléka. Krávy dojí třikrát denně v rybinové dojárně 2x 10 DeLaval.

Dojnice chovají ve starých přebudovaných stájích na volné boxové stání, kde stelou slámou. Provoz je náročný na spoustu manuální práce a je hlavním limitujícím faktorem pro ještě lepší ekonomiku produkce mléka. „Neříkám, že je to záležitost nejbližších dnů, ale do budoucna musíme uvažovat o dalším nástupu robotiky do naší živočišné výroby, protože problém

s nedostatkem lidí se bude rozhodně dál prohlubovat,“ uvažuje ing. Martínková.

Stlané chlévy ale plně vyhovují zdejší rostlinné výrobě. Dostatek hnoje podporuje vysoké

výnosy, kdy v tradičním sedmihonném osevním v této bramborářské oblasti dosahují u ozimé pšenice výnosy 9t/ha, u ozimého ječmene 8t/ha a u ozimé řepky 5,5 t/ha.

## Odchov telat na BLOSSOMU

Telata tu odchovávají v plastových boudách do 18 dní věku. Poté přecházejí do volné stáje s krmným automatem, kde odchov podporuje vlastní suchý mix (granule, sláma, melasa) namíchaný krmným vozem Trioliet.

Při výživě nejmladších telat přešli od mléčné náhražky ENERLAC od VOLAC AGRO-BESTU BĚSTOVICE na náhražku BLOSSOM. S oběma běstovickými výživovými doplňky mají z dosavadní praxe výborné zkušenosti, které se projevují na zdravotním stavu a kondici odchovaných mladých zvířat.

Telata odstavují v 56 dnech věku, suchý mix pak telata dostávají do stáří šesti měsíců, přírůstek v této kategorii činí 0,90 kg na kus a den. Ve stáří šesti měsíců pak telata přecházejí na odchovnu mladého dobytka.

Ve výživě dojnic aplikují dvě krmné dávky, jednu pro suchostojné krávy a před otelením, druhá dávka je pro produkční dojnice. Dávka pro vysokoprodukční dojnice na kus a den je sestavena z 22 kg kukuřičné siláže, 10 kg jeteletravní senáže, 6,9 kg komerčně namíchaného







šrotu, 5 kg koncentrátu s obsahem běstovic-  
kého MEGALACU 4,2%, 1,5 kg CCM, 0,8 kg  
extrudovaného řepkového šrotu, 1 kg slado-  
vého květu a 1 kg melasy.

### Reprodukční parametry

V rámci reprodukce jalovice poprvé připouštějí  
ve 13 měsících přirozenou inseminací, u jalovic  
po 1. inseminaci dosahují zabřezávání 65 až 70



procent, u krav 42–45 procent. Brakace stáda  
se pohybuje kolem 33 procent, 20 až 30 kusů  
vysokobřezích jalovic ročně prodají. Býčky  
neodchovávají, jsou určeni na prodej.

V rámci živočišné výroby chovají ještě na výkrm  
2 200 kusů prasat pro dceřinou společnost hol-  
dingu Rabbit Mydlářku a.s., s průměrným den-  
ním přírůstkem 0,89 kg/den.

ZP KEBLOV, a.s. hospodaří na Benešovsku  
na 850 hektarech zemědělské půdy, z toho  
700 hektarů představuje orná půda, louky  
mají na 100 hektarech. Pěstovaná řepka a mák  
jsou určeny na prodej, obilí, dále pak kukuřice  
a jetelotrávy z 240 hektarů slouží pro potřeby  
živočišné výroby.







Megalac rumen-protected fat has been proven to increase milk yield and cow fertility around the world for over 30 years.

Visit | [www.agrobest.cz](http://www.agrobest.cz)



**MEGALAC**®  
More milk, better fertility

## Ready, steady, grow

Experts in young animal nutrition

Find out more at [www.feedforgrowth.com](http://www.feedforgrowth.com)  
[www.agrobest.cz](http://www.agrobest.cz)



They don't understand the science but they do know fine forage when they're fed it

Visit | [www.agrobest.cz](http://www.agrobest.cz)

**ECOSYL**™

For consistently better silage